

An abstract artwork featuring a face. The face is rendered with black outlines and is partially obscured by large, vibrant red splatters and washes of paint. The background is a light, textured grey. The overall style is expressive and gestural.

JOSEPLLUÍS ANTEQUERA

EL SOMNI DE LA RAÓ

Eduard

2 0 1 8
CENTRE CULTURAL

EL SOMNI DE LA RAÓ

JOSEP LLUÍS ANTEQUERA

EL SOMNI DE LA RAÓ
Eduard



2 0 1 8
CENTRE CULTURAL

ÀREA DE CULTURA / AJUNTAMENT D'ALCOI

President: Antoni Francés, Alcalde d'Alcoi
Coordinació: Raul Llopis, Regidor de Cultura

ARTS PLÀSTIQUES

CONSELL ASSESSOR:

Armand Alberola
Manuel Boix
Romà de la Calle
Fernando Castro
Carles Cortés
Tomàs Llorens
Miquel Navarro
Wences Rambla
Isabel-Clara Simó
Vicent M. Vidal

DIRECCIÓ:

Antoni Miró

COMISSARI:

J. Ll. Antequera

Edita: Ajuntament Alcoi

© Dels autors

© AMB-Disseny

© Ajuntament d'Alcoi

Maquetació: *AMB i AGA*

Traduccions: Ximo Victoriano

Dipòsit legal: A 123-2018

Gràfiques Alcoi S.L.U.



AJUNTAMENT D'ALCOI



CENTRE CULTURAL
MARIO SILVESTRE
AJUNTAMENT D'ALCOI



Sabadell
Fundació

ELS AUTORS CEDEIXEN VOLUNTARIAMENT ELS DRETS DE REPRODUCCIÓ



EDUARD , EL SOMNI DE LA RAÓ

Eduard dibuixa, pinta i esculpeix des del subconscient. A força de practicar el dibuix i la pintura automàtica, dóna curs als seus arcs, perquè, com afirma: “L’art és el que no té explicació, existeix i per si mateix ja s’explica”.

Eduard és un surrealista que manté la rebel·lia i la provocació intel·lectual com a eina d’acció, es caracteritza per donar una preeminència a l’oníric, a l’atzar i a l’al·lucinació, a les teories de l’inconscient de Freud i Jung. Transita per les sendes del misteriós i insòlit dedicant-se a la transgressió, a l’exploració del món interior intervenint en el món objectiu amb les seues imatges.

Emparentat amb l’obra d’Yves Tanguy, Leonora Carrington, Óscar Domínguez i El Bosco, Eduard practica la tècnica surrealista de l’“atzar objectiu” que és la unió d’un agent extern amb una elecció interna, la forma en què una necessitat es manifesta mentre obri un camí en l’inconscient humà. També es recolza el pintor en el “model interior” una concepció personal en la qual intervenen processos onírics i imaginaris enfront d’un model exterior purament fenomenològic i objectiu.

Minotaures, simis, rèptils... interpreta Eduard la bellesa retorçada, la paradoxa i l’heterodòxia, expressades a través de figures surrealistes que li serveixen de pretext per a donar una visió espectral de la realitat, que alimenta en les seues llargues nits dedicades a observar la lluna i els seus voltants evocadors i expressionistes.

André Breton deia que l’home quan deixa de dormir, es converteix en joguet de la seua memòria i té la falsa idea de reprendre alguna cosa que creu que val la pena, relegant a un parèntesi el que considera irrellevant, el somni i la nit. Dalí afirmava que el surrealisme produeix objectes delirants destinats a ser posats en circulació i que intervenen quotidianament en el conflicte amb la vida, a la llum de la realitat.

El resultat d’aquestes avantguardistes creences i procediments és allò que trobem en aquesta exposició d’Eduard Galbis i Pons, que comprèn quasi cinquanta obres inèdites repartides en cinc etapes de la seua experiència personal: Dibuixos del subconscient,

Obres Expressionistes, Dibuixos de la Resistència, Dibuixos del Despertar i, finalment, Escultures.

Eduard deixa de custodiar els seus somnis i desboca les seues passions i temors en la tempesta de l'any 2008, una etapa traumàtica i de dol (la mort de la seua dona) que va produir els anomenats “Dibuixos de la Resistència”, plens de desig i temor, de pulsions sexuals, de cossos impostats d'altres cossos. La seua ment s'aombra per la pèrdua del ser estimat i comença a escopir tota classe d'esguerros per a sobreviure. Dibuixa frenèticament, sense descans, amb bolígraf, per a no caure vençut; són els seus dibuixos de Resistència.

Passada la tempesta, amb les restes del naufragi ja recompostos per una nova relació sentimental, recobra la ironia, l'humor i el somriure d'esperança, en les seues tendres alhora que estrafolàries creacions de 2015. Eduard sol portar alguns dels seus dibuixos al volum de l'escultura. Etapa contínua, com les seues creacions expressionistes i els seus dibuixos del subconscient que en aquesta exposició també arrebplegem.

Recorrem, en aquesta mostra d'obres que s'exposen per primera vegada, el seu intricat món interior, on crea i alhora nodreix d'estranyes simbolismes els seus onírics monstres, els seus híbrids i enigmàtics éssers antropomòrfics.

Amb la sensualitat i la complicitat de la mirada entre les seues criatures, el pintor conviu en germanor entre el món oníric i el real sense aparent contradicció.

Com ell mateix afirma, “L'inconscient et va dirigint, i mentre ho fa, no t'adones d'allò que estàs creant”.

Eduard, com Goya, no converteix la seua raó en la veritat, no jutja els monstres que produeix, només els exposa; la resta, corre de la nostra part.

JOSEP LLUÍS ANTEQUERA

Doctor en Història de l'Art

Membre de l'Associació Valenciana de Crítics d'Art



LA CAÇA, 1992. Llapis colors/paper, 70x50 cm.



MENJAR. 1992. Retolador/paper, 70x50 cm.



ELS AMANTS. Llapis colors/paper, 50x70 cm.



DEPREDADORS. Mixta/paper, 70x50 cm.



DEIXA'M ELS TEUS ULLS, 2017. Tinta xinesa/paper, 70x50 cm.



L'ARTISTA. Retolador/paper, 70x50 cm.



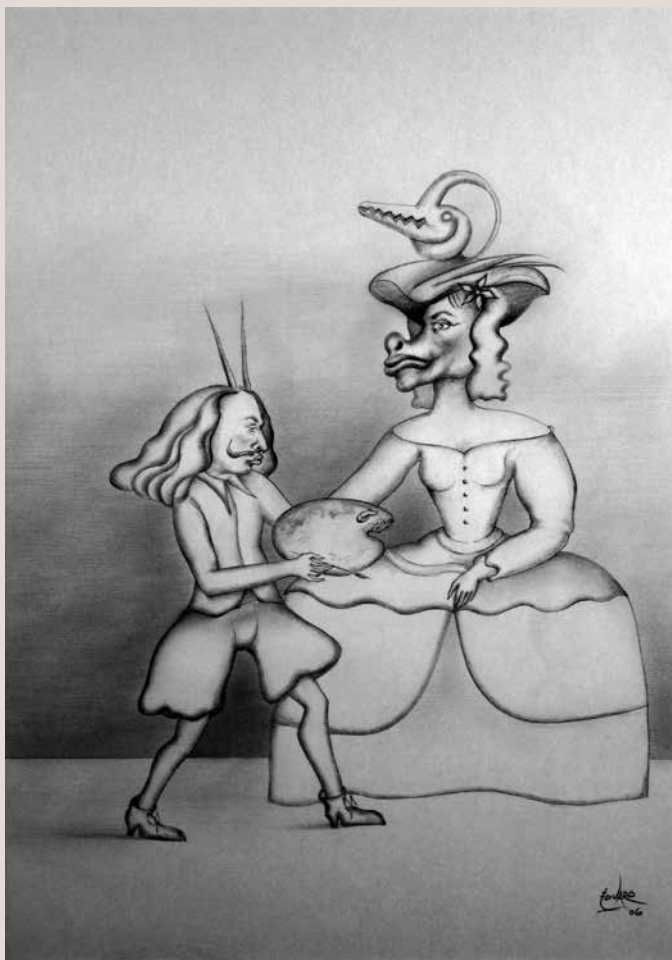
EL COMBAT. Retolador/paper, 70x50 cm.



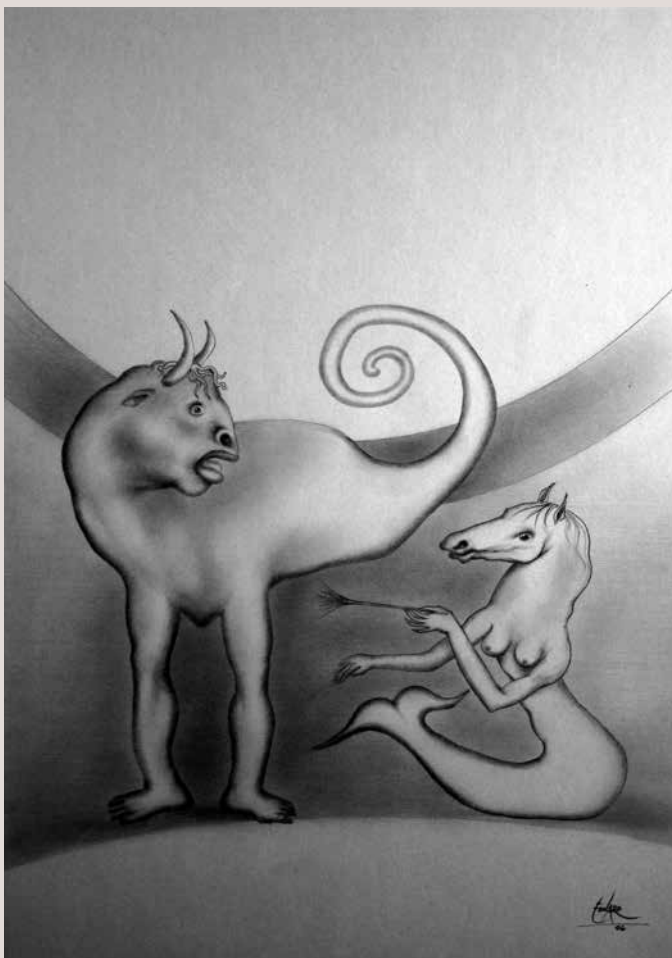
ABRAÇADA. Mixta/paper, 38x24 cm.



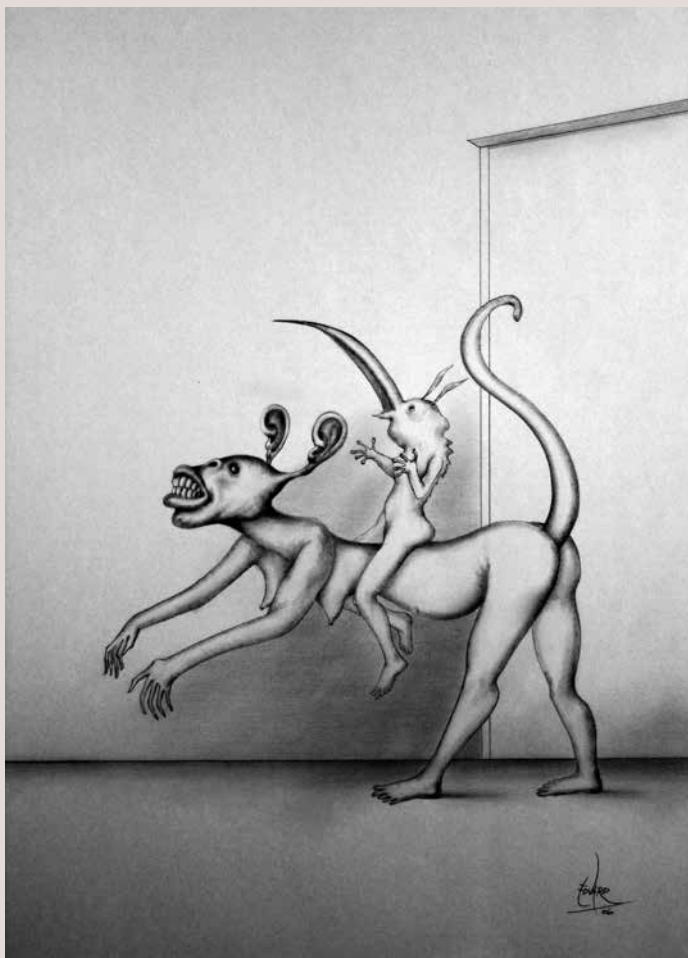
ESTEM JUNTS EN AÇÒ, 2005. Llapis /paper, 42x30 cm.



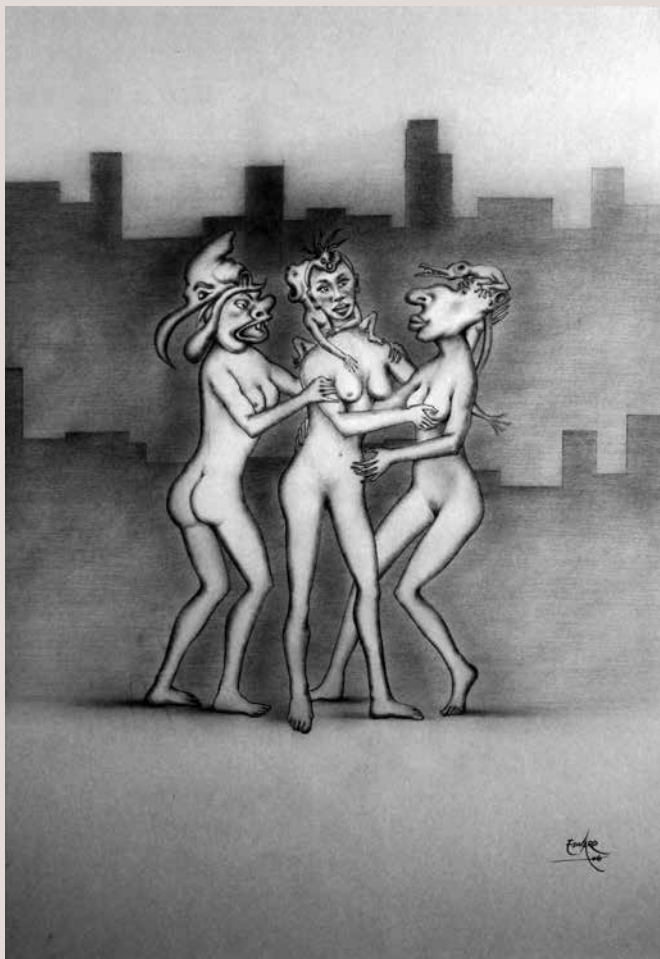
EL PINTOR i LA MODEL, 2006. Llapis /paper, 42x30 cm.



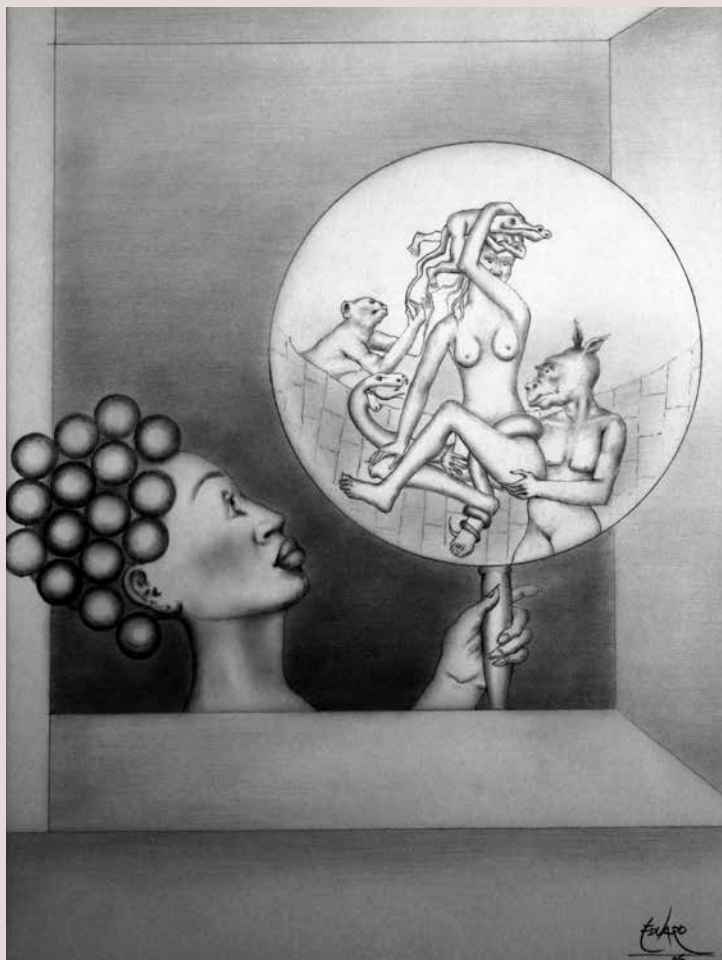
CUSCANELLES, 2006. Llapis /paper, 42x30 cm.



CAVALCANT, 2006. Llapis /paper, 42x30 cm.



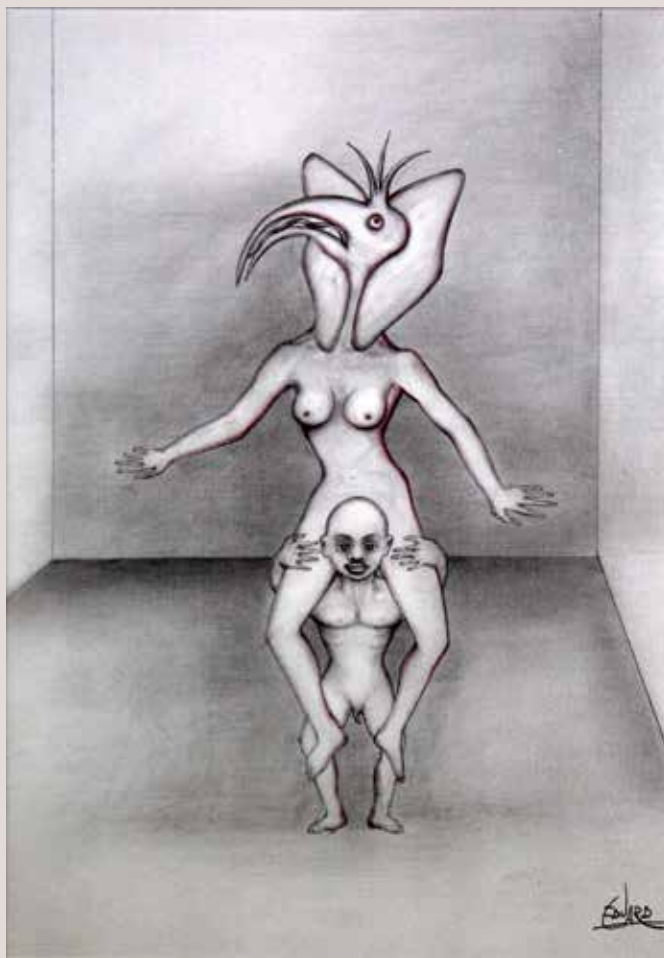
LES TRES GRÀCIES, 2006. Llapis /paper, 42x30 cm.



REFLEXOS, 2006. Llapis /paper, 42x30 cm.



AMOR LÈSBIC. Llapis /paper, 30x24 cm.



PORTAVEU. Llapis /paper, 30x24 cm.



ARLEQUÍ, 1992. Mixta/paper, 70x50 cm.



TEMPESTA INTERIOR. Acrilic/paper, 70x50 cm.



UDOL. Acrílic/paper, 70x50 cm.



EL REFLEX DELS TEUS ULLS, 1998. Acrílic/paper, 70x50 cm.



PENSAMENT, 1998. Acrílic/paper, 70x50 cm. SORPRESA, 1994. Acrílic/paper, 70x50 cm.
SENSE EIXIDA. Acrílic/paper, 70x50 cm. NIGGURATH, 2002. Mixta/paper, 70x50 cm.



BRAINSTORMING, 1995. Acrylic/paper, 70x50 cm.



RESISTÈNCIA 6, 2008. Bolígraf, 71x51 cm.



RESISTÈNCIA 4, 2008. Bolígraf, 70x51 cm.



RESISTÈNCIA 5, 2008. Bolígraf, 71x47 cm.



RESISTÈNCIA 3, 2008. Bolígraf, 78x49 cm.



RESISTÈNCIA 2, 2008. Bolígraf, 78x47 cm.



RESISTÈNCIA 1, 2008. Bolígraf, 78x51 cm.



RESISTÈNCIA 7, 2008. Bolígraf, 65x52 cm.



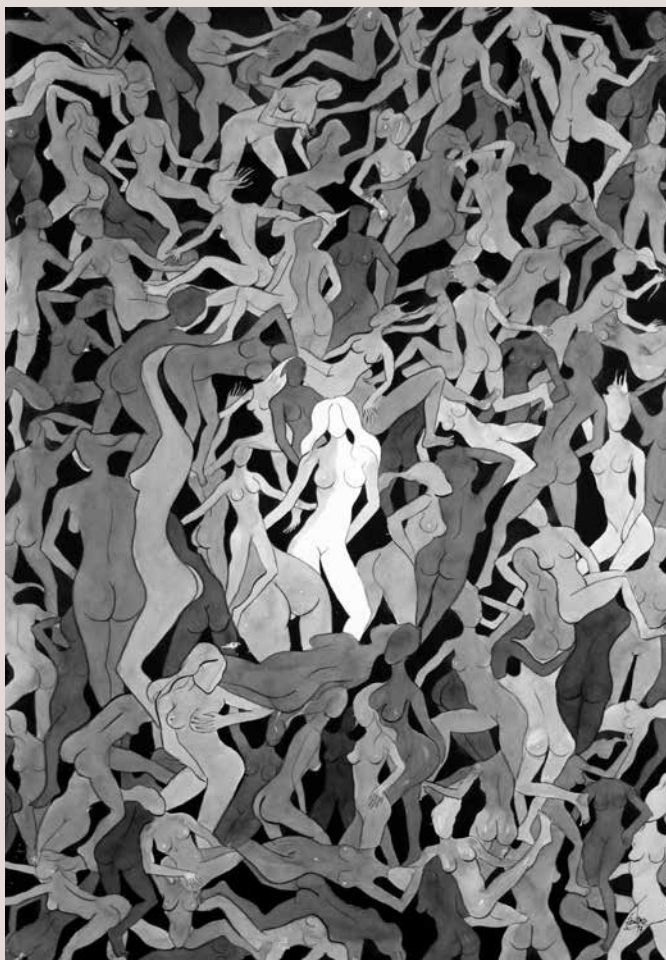
RESISTÈNCIA 10, 2008. Bolígraf, 61x47 cm.



RESISTÊNCIA 8, 2008. Bolígraf, 70x48 cm.



RESISTÈNCIA 9, 2008. Bolígraf, 70x47 cm.



L'ARBRE DE LA VIDA, 2017. Tinta xinesa/paper, 70x50 cm.



TROBADES I, 2017. Tinta xinesa/paper, 58x58 cm.
TROBADES III, 2017. Mixta/paper, 58x58 cm.

TROBADES II, 2017. Mixta/paper, 58x58 cm.
TROBADES IV, 2017. Mixta/paper, 58x58 cm.



ROSTRE. Fusta, 56x30x24 cm.



TORS. Ferro, 59x11x9 cm.



PRIMAT 1. Ferro, 52x20x14 cm.



PRIMAT 2. Bronze, 44x9x6 cm.



HÍBRID 1. Fusta, 41x62x19 cm.



HÍBRID 2. Bronze, 41x14x15 cm.



INNOMBRABLE 1. Fusta i paper, 60x69x15 cm.



INNOMBRABLE 2. Fusta i paper, 57x73x15 cm.

EDUARD GALBIS I PONS (Alcoi, 1945)

Estudia a l'Escola Municipal d'Arts de la seua ciutat i els amplia a l'Escola Massana de Barcelona. Treballa el dibuix, la pintura i l'escultura. A partir de l'any 1969 comença una intensa activitat expositiva en diferents mostres, individuals i col·lectives: Cocentaina, Elx, Tarragona, Benidorm, Alacant, Ibi, Cartagena, Castelló, Conca, Benicàssim, Madrid, Altea, Villena, Palma de Mallorca, Barcelona, etc.



Participa en diversos certàmens: V, VI, VII, VIII Saló de Tardor d'Alcoi; II Exposició d'Arts Plàstiques de l'Ajuntament de Villena; VI i VII Certamen Provincial d'Arts Plàstiques de la Diputació d'Alacant (en la VI edició la Diputació va adquirir la seua obra *NUA*); I Premi Internacional de Dibuix "Luis de Morales" de la Diputació de Badajoz; XIV Premi Internacional de Dibuix "Joan Miró" de Barcelona. I i II Biennal d'Art d'Alcoi. Convocatòria 2001 d'Arts Plàstiques de la Diputació d'Alacant on va ser adquirida la seua escultura "Radiografia de bou". Actor, il·lustrador i escenògraf de l'Agrupació teatral La Cazuela (Alcoi). A partir de 2001 col·labora en treballs gràfics per a edicions de poesia, música i teatre.

Últimes exposicions individuals:

–"Eduard: L'home, la bèstia i la virtut". Centre Cultural (Alcoi, 1998)

–"Eduard" Diputació d'Alacant. Palau Provincial (Alacant, 2001)s

–"Eduard" CAM Sala d'Exposicions (Alcoi, 2004)

–"Xelo, a la memoria" Centre Ovidi Montllor (Alcoi, 2008)

"Eduard és un dibuixant formidable, un artista nat i complet (...); hi ha en Eduard un virtuos del llapis i el pinzell" (Adrián Miró:1998).



CENTRE CULTURAL
MARIO SILVESTRE
AJUNTAMENT D'ALCOI



AJUNTAMENT D'ALCOI

CÀTEDRA
ANTONI MIRÓ
D'ART CONTEMPORANI
UNIVERSITAT D'ALACANT
AJUNTAMENT D'ALCOI
AJUNTAMENT D'OTOS

Sabadell
Fundació

EL SOMNI DE LA RAÓ
Eduard

ALCOI 4 ABRIL - 1 JUNY 2018

CENTRE CULTURAL



CENTRE CULTURAL
MARIO SILVESTRE



AJUNTAMENT
D'ALCOI

Sabadell
Fundació

CÀTEDRA
ANTONI MIRÓ
D'ART CONTEMPORANI
UNIVERSITAT D'ALACANT

AJUNTAMENT D'ALCOI
AJUNTAMENT D'OTOS